

Ål fra Hellerød

efterspurgt over hele Jylland

Af Chr. Gade

Christen Th. Gade begyndte efter overtagelse af gården »Nr. Kappel« i Hellerød i 1835 at opkøbe stude og gæs til videre salg. Studene blev drevet til Tønder og gæssene til Slesvig.

Chr. Th. Gade tog imidlertid også nogle år efter overtagelse af gården et nyt handelsfelt op, idet han begyndte at opkøbe de omkringboende fiskeres fangster af ål.

Alle disse aktiviteter fortsattes af sønnen Niels Gade, der i 1877 overtog »Nr. Kappel«, men efterhånden med ålehandelen som det vigtigste, og det var ret store partier, der blev omsat hver sommer. Når det blev ved den tid, at fiskerne skulle levere deres fangster, som til dels var blevet opbevaret i hyttefade, blev der sat kar og trætønder op nær ved brønden på gårdspladsen på »Nr. Kappel«, så man kunne samle ålene, inden slagtingen og renselsesprocessen begyndte. Dette blev foretaget af 4-6 koner og piger, der sad på skamler og stole ude på gårdspladsen. Dog kunne det ske, at laden blev brugt, hvis det var regnvejrs.

Der var forud bestemt nogle leveringsdage. Nogle kom kørende med hestevogn, andre med trillebøre, og en del kom med ålene i fiskekurve, som de bar på ryggen.

Alle ålene var snøret ind i gammelt fiskenet, de var jo spillevende. Ålene blev vejet ind på en meget stor bismervægt, hvor der blev stukket et grebskaft ind i den trekantede bøjle, og hvorefter skaftet blev lagt på skuldrene af både køber og sælger - så var der jo kontrol på vægten samtidig.

Nogle dage i forvejen kom der med posten en stor, gul konvolut med 2 store segl på bagsiden. Det var et pengebrev fra Holstebro Bank. Kuverten blev gemt imellem tøjet i en skuffe i kommoden, der stod i soveværelset.

Tønderne, der blev brugt, havde facon lige op og ned, og det var flettede træbånd, der holdt dem sammen.

Til skylningen og transporten til ned-saltningsrummet blev brugt pilekurve, som var specielt fremstillet til formålet, og som kunne rumme 3 skæpper i modsætning til alm. kurve, der kun rummede 2 skæpper. Efter slagting og rensning blev ålene saltet ned i store fir-kantede cementbeholdere, og med store fangster også i trætønder. Det var meget travle dage, og der var blod og indvolde over det meste af gårdspladsen.

Efter en vis saltningsperiode blev ålene taget op af saltlagen, hvor de havde været pakket ned med megen omhu - ålene lå i lag - hoved til hale - og nogenlunde i størrelsesorden, og det var mærkeligt nok store ål næsten alle sammen.

Ålene blev så udvandet, rensed for salt, tørret af med klude og hængt op til røgning.

Røgningen var en speciel proces, der foregik med megen omhu. Hver sommer blev der til dette formål gravet »fladtørv« i Engkjær. Disse »fladtørv«, der var store, flade tørv med græs på, var ret tynde og afgav megen røg og kun lidt varme.

Maskinhuset eller rettere sagt vognhuset blev brugt til røgningen, og alle vogne og redskaber blev flyttet ud for at give plads.

Der var ingen loft i huset, men bjælkerne tværs over rummet sad meget tæt, og der var stråtag på, hvilket var nødvendigt for at holde på røgen.

Ålene blev sat på spidsede pilestokke og hængt op på bjælkerne. Tørvane blev sat på højkant på lergulvet 2 og 2 tæt på hinanden, og der blev lagt en halmvisk ind imellem til at tænde op med. I de par døgn, røgningen varede, blev der holdt nøje kontrol med røgudviklingen.

Der måtte ikke udvikle sig åben ild eller gnister, da dette ville forstyrre røgningsprocessen og jo også kunne antænde stråtaget, så der var anbragt spande og kar med vand og klude i, så det var let at dæmpe ilden ned.

Reguleringen af lufttilførslen for at få den rigtige røgmængde skete ved, at nogle løse mursten forneden i muren kunne tages ud og ind efter behov, medens der var stoppet ved dørene med gamle sække. Ved røgningen fik ålene en fin, blank farve, mest i blå og guldagtigt,

og det så skønt ud, når de store portioner ål var færdige til nedtagning.

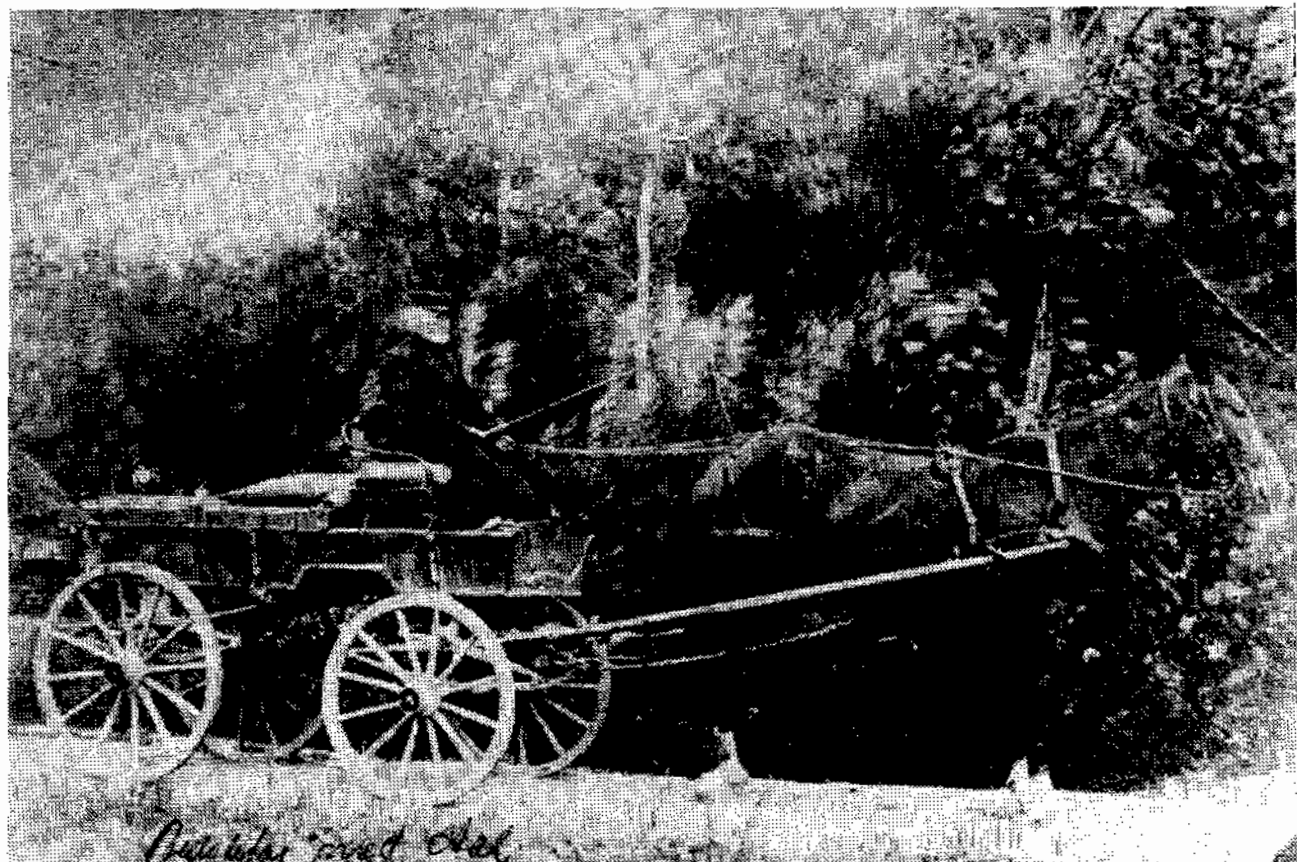
Så skulle ålene jo sælges, og det var ikke heromkring, der var et marked for denne specielle vare.

Ålene skulle og kunne let sælges i Østjylland, i daglig tale kaldt »æ Østerland«, idet det var en meget velsmagende, men også ret dyr spise, og østjyderne havde flere penge end vestjyderne, ligesom jo også flere af de store byer lå på de kanter.

Der blev kørt to salgsture om året, nemlig forår og efterår. Transporten foregik med hest og vogn (se billedet), og det var samme rute, der blev fulgt hver gang.

Almanakken var med til at fastlægge tidspunkterne for turene, som dog kun afveg ganske lidt fra år til år, idet det jo var de forskellige markeder og torvedage, der gav studeplads til salget, og disse var jo opgivet i almanakken.

Markeds- og torvesalget gav den



Christen Th. Gade klar til en handelstur sydpå.
Niels

største afsætning, men der var også andre store aftagere såsom hoteller, kroer, større gårde og enkelte andre.

Når turen skulle starte, blev vogn og seletøj grundigt efterset. Hesten fik nye sko, og der var i det hele taget mange ting, der skulle ordnes, inden »manden« tog hjemmefra.

Rejseruten gik over Oddesund - Holstebro - Herning og Silkeborg. Silkeborg var første salgssted undervejs, og »Hotel Dania« lige overfor torvepladsen var fast bosted hver gang.

Derfra gik turen til Salten, hvor der førhen blev holdt store markeder, og derfra videre over Ry til Skanderborg, og så til Århus, hvor der var fast station på »Løgten Kro«, hvorfra der ikke var langt ind til torvet i byen.

Videre gik turen til Odder og Horsens, og sidste handelsplads på ruten var Bjerre ca. 10 km syd for Horsens, hvor der blev boet på kroen, der jo ligesom andre kroer dengang havde rejsestald.

Vognen, der blev brugt til turene, var en slags arbejdsfjedervogn, der altid blev benævnt som ålevogn, skønt den da også blev brugt til almindelig kørsel derhjemme, når der var brug for det.

Den var forsynet med forskellige jernbeslag, således at der kunne påmonteres sider, luger og dæksler, hvorved der fremkom en rummelig fastmonteret kasse, der kunne aflåses ved hjælp af nogle jernstænger, der gik igennem.

Ålene blev pakket ned i lag med store ark pergamentpapir imellem. Det var jo begrænset hvor meget der kunne pakkes ned i vognen hjemmefra, og da turene varede ca. 3 uger, og afsætningen som regel var god, kunne det medbragte kvantum af ål ikke nær slå til, hvorfor der til forskellige pladser og markeder blev sendt ål hjemmefra pr. bane, nedpakket i fiskekasser.

Det kunne godt være anstrengende at køre sådan en rute igennem, idet det ofte var sådan, at skulle de forskellige

markeds- og torvedage tilgodeses, så måtte der køres om natten, og vejene var mange steder - især igennem skovene - af en dårlig beskaffenhed, så det krævede mange timers nattekørsel.

Hjemmefra blev der medbragt en meget stor, og meget hård stoppet, sæk hakkelse samt en lille sæk havre, som var anbragt på vognen ovenpå dækslerne.

Foder købt undervejs faldt ikke rigtig i hestens smag eller lugtesans; det skulle helst være hjemmefra.

Det var let at være kusk, for hesten kendte efterhånden vejen lige så godt som han.

Der blev ofte lavet byttehandler med andre varer, og mange gange var vognen ved hjemkomsten ligeså fyldt op med varer som ved starten hjemmefra.

Det var ting og sager, som der her på egnen var mangel på, og som så blev videresolgt her.

Der var mange kasser frugt med hjem nede fra Horsenskanten samt store portioner langt damehår, pakket i lange, smalle lærredsposer, købt ved frisørerne i de store byer østpå.

Dette hår var meget efterspurgt af fiskerne, som blandede det med det uldgarn, de strikkede vanter af, hvilket bevirkede, at vanterne blev vandskyende. Det blev særligt brugt til »stangvanter«. Poserne med hår blev hængt op på loftet under hanebjælkerne, så musene ikke fik mulighed for at slå bo i det. Det blev ikke tolereret, at nogen kaldte varen for »kvindehår« eller »kællingehår«. Det blev med megen alvor korrigeret til »fruentimmerhår«.

Det skete også, at der var en plag eller et fæl eller begge dele bundet bag efter vognen ved hjemkomsten - så havde der jo nok været godt køb på et af markederne.

Også nye ideer og driftsmetoder kunne tages med hjem østfra. Niels Gade var således den første på egnen, der begyndte at dyrke rodfrugt; noget, han havde set

og lært i Østjylland, hvorfra han også hjembragte en lille håndtrukket såmaskine til formålet.

Selvsagt har der gennem tiderne været mange forskellige heste ibrug til denne kørsel, men da forretningen blev indstillet i efteråret 1913 var Niels Gade 80 år og hesten var 23 år, og de havde begge været med helt fra deres ungdom.

Det var ikke efter Niels Gades egen vilje eller lyst, at forretningen blev indstillet, men udelukkende som følge af hans kones og børns ønske, og det var Niels Gade meget imod, at hans søn og efterfølger på gården, Peter Gade, ikke ville fortsætte hermed, idet arbejdet ikke var ukendt for ham, da han flere gange havde kørt turen, når faderen havde været forhindret.

Efterhånden som tiderne forandrede sig, blev der også større risiko ved at færdes på landevejene om natten.

Efter en god markedsdag kunne der jo godt være en del penge på lommen, så det var en fast regel, at der så vidt muligt daglig pr. postanvisning blev sendt penge hjem.

Det var som nævnt meget nødigt, Niels Gade holdt op med den specielle forretning, som han igennem et langt liv havde udført redeligt og dygtigt.

Det havde igennem et virksomt liv givet ham og hans familie økonomisk hjælp, og hans vennekreds i »æ Østerland« var stor og holdt ved til hans død i 1920. Da var han 87 år gammel.

*Chr. Gade
Vibevej, Hvidbjerg*